

# SUB 550P

300-Watt, 10-Zoll (250 mm) aktiver Subwoofer



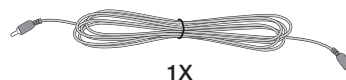
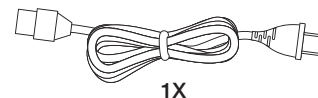
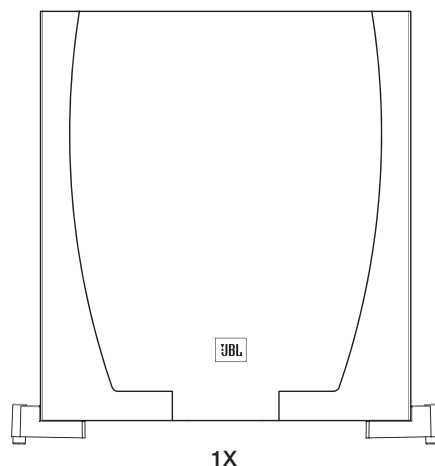
## VIELEN DANK, DASS SIE SICH FÜR DIESES JBL® PRODUKT ENTSCHIEDEN HABEN

Ihr neuer aktiver Subwoofer JBL® SUB140P hat ein 200mm großes, nach unten abstrahlendes Bass-Chassis und eine leistungsstarke 140-Watt-Endstufe (RMS), die für kräftige und zugleich präzise Bässe sorgt. Damit ist er optimal für die Wiedergabe aktueller Blockbuster und anspruchsvoller Musik in modernen Heimkinos geeignet. Hinzu kommen zwei Line-In-Cinch-Eingänge, ein LFE-Anschluss, eine einstellbare Frequenzweiche, ein Phasenschalter und eine durchdachte Einschaltautomatik. All diese Leistungsmerkmale garantieren einfache Inbetriebnahme und Konfiguration.

Wir sind fest davon überzeugt, dass Ihnen Ihr neuer JBL Subwoofer bis ins Detail genau jenen Spaß bereitet, den Sie von ihm erwarten – und dass Sie bei einer geplanten Neuanschaffung von Audiogeräten für Zuhause, fürs Auto oder fürs Büro JBL wieder in die engere Wahl ziehen werden.

Diese Bedienungsanleitung enthält alle Informationen, die Sie zur Einstellung, zum Anschluss und Abgleich Ihres neuen Subwoofers benötigen. Für detailliertere Informationen besuchen Sie unsere Website [www.jbl.com](http://www.jbl.com).

## LIEFERUMFANG



## BEDIENUNGSANLEITUNG

## WICHTIGE SICHERHEITSHINWEISE

1. Bitte lesen Sie diese Bedienungsanleitung aufmerksam durch.
2. Heben Sie diese Bedienungsanleitung auf, um zu einem späteren Zeitpunkt darauf zurückgreifen zu können.
3. Alle Warnhinweise auf dem Produkt und in der Bedienungsanleitung müssen unbedingt beachtet werden.
4. Befolgen Sie bitte unbedingt alle Bedien- und Gebrauchshinweise.
5. Benutzen Sie dieses Produkt nicht in der Nähe von Wasser.
6. Verwenden Sie zur Reinigung nur ein weiches Tuch.
7. Schlitz- und Öffnungen im Gehäuse dienen der Entlüftung und sorgen für zuverlässigen Betrieb. Daher dürfen sie nicht verstellt oder abgedeckt werden. Stellen Sie dieses Produkt so auf, wie vom Hersteller empfohlen.
8. Stellen Sie das Produkt nicht in der Nähe von Wärmequellen wie Heizstrahler, Heizkörper, Öfen oder anderen Geräten (einschließlich Endstufen) auf.
9. Nehmen Sie keinerlei Veränderungen am Stecker vor, die die Wirkungsweise des verpolungssicheren Steckers bzw. des Schuko-Stromanschlusses in Bezug auf deren Betriebssicherheit beeinträchtigt. Ein verpolungssicherer Stecker hat zwei unterschiedlich breite Kontakte. Der Schukostecker hat einen zusätzlichen Massekontakt - dieser dient Ihrem Schutz. Sollte das mitgelieferte Kabel nicht in Ihre Steckdose passen, wenden Sie sich bitte an Ihren Elektriker.
10. Netzleitungen sollte man immer so verlegen, dass niemand auf sie steigt und nicht durch irgendwelche Gegenstände eingeklemmt werden. Besonders vorsichtig sollte man mit Netzkabeln an der Stelle, wo das Kabel aus dem Gerät kommt, umgehen (Knick-Gefahr!).
11. Verwenden Sie ausschließlich Zubehör, das der Hersteller empfiehlt.
12. Benutzen Sie ausschließlich fahrbare oder sonstige Untergestelle, dreibeinige Standfüße, Untersetzbügel oder Tische, die der Hersteller empfiehlt oder die diesem Produkt beiliegen. Verwenden Sie ein fahrbares Untergestell, müssen Sie darauf achten, dass dieses nicht umkippt und Verletzungen verursacht.
13. Trennen Sie diese Gerät während eines Gewitters oder einer längeren Zeitspanne, in der es nicht verwendet wird, von der Stromversorgung.



14. Überlassen Sie bitte Reparaturen unbedingt qualifizierten Servicetechnikern. In folgenden Fällen müssen Sie das Gerät sofort von der Stromversorgung trennen und danach eine autorisierte Werkstatt aufsuchen: defektes Netzkabel oder Netzstecker, ins Gehäuse sind Gegenstände oder Flüssigkeiten eingedrungen, das Gerät wurde Regen oder Wasser ausgesetzt, das Gerät arbeitet nicht einwandfrei oder fiel herunter.
15. Schützen Sie dieses Gerät vor Spritzwasser. Achten Sie bitte darauf, dass keine Gefäße, die Flüssigkeiten enthalten (z.B. Vasen), auf dem Gerät abgesetzt werden.
16. Möchten Sie dieses Gerät vollständig vom Stromnetz trennen, müssen Sie das Netzkabel aus der Steckdose ziehen.
17. Sorgen Sie bitte dafür, dass der Stecker des Netzteils stets betriebsbereit ist.
18. Setzen Sie Batterien keiner großen Hitze (z.B. direkte Sonneneinstrahlung oder Feuer) aus.



Das Blitzsymbol in einem gleichschenkligen Dreieck warnt vor nicht isolierten Komponenten mit gefährlicher Stromspannung, die zu ernsthaften Personenschäden führen kann.



Das Ausrufungszeichen in einem gleichschenkligen Dreieck kennzeichnet wichtige Hinweise für die Nutzung und Wartung Ihres Gerätes.

**WARNUNG:** Setzen Sie dieses Gerät keinem Regen oder Feuchtigkeit aus, um Stromschlag und/oder Feuer zu vermeiden.

**WICHTIG:** DER SUBWOOFER BENÖTIGT AUSREICHEND VENTILATION. ER SOLLE NIEMALS INNERHALB EINES GESCHLOSSENEN GEHÄUSES BETRIEBEN WERDEN.

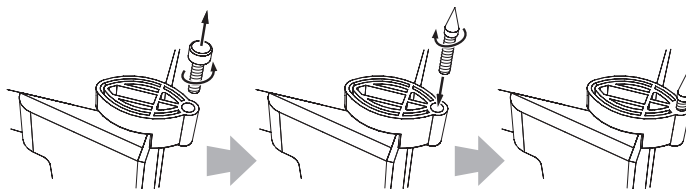
## MITGELIEFERTE SPIKES

Vier Metallspikes sind für Ihren Subwoofer beigelegt, falls Sie ihn auf einer mit Teppichboden belegten Fläche aufstellen. Die Spikes entkoppeln den Subwoofer vom Boden und verhindern eine unerwünschte akustische Dämpfung.

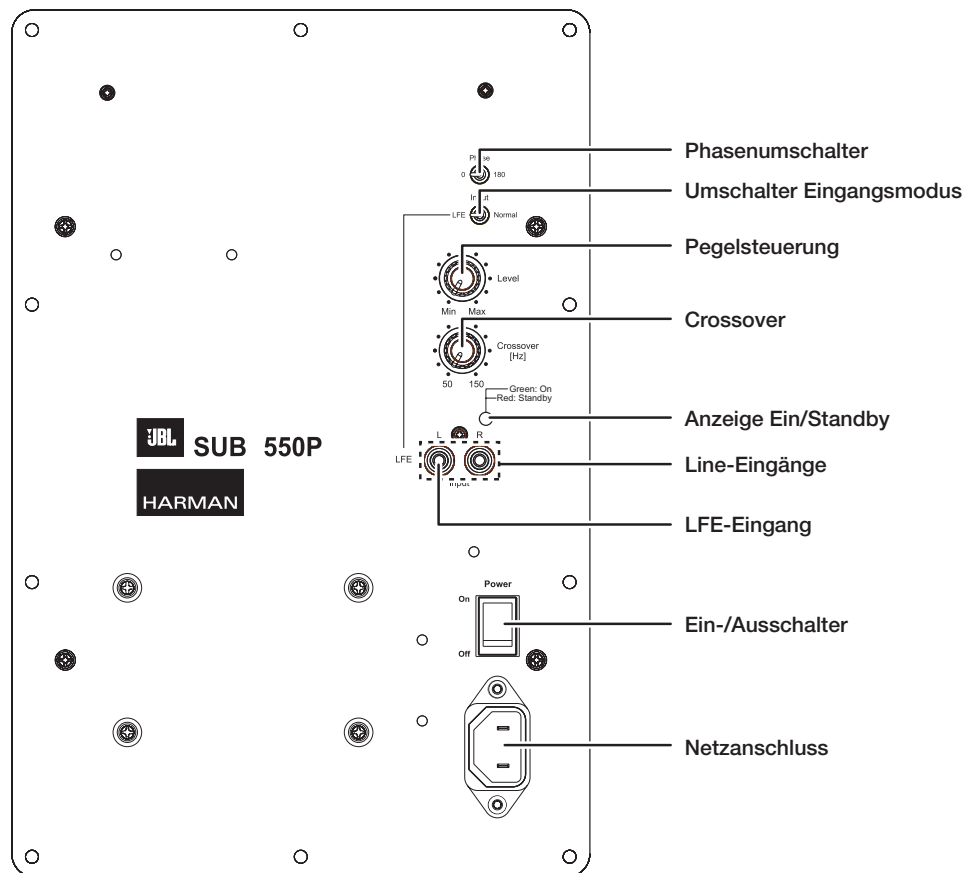
### SPIKES MONTIEREN:

1. Stellen Sie den Subwoofer vorsichtig auf einer weichen, abriebbeständigen Fläche auf dem Kopf auf.
2. Schrauben Sie die Gummipuffer von den Füßen des Subwoofers ab.
3. Schrauben Sie jeweils einen Spike in die Innengewinde der Füße. Achten Sie darauf, dass alle vier Spikes zur Stabilität vollständig eingeschraubt sind.

**HINWEIS:** KEINESFALLS ziehen Sie den Subwoofer, um ihn umzusetzen, damit beschädigen Sie die Spikes, Füße bzw. das Gehäuse des Subwoofers. Heben Sie den Subwoofer an und tragen Sie ihn an seinen neuen Standort.



## BEDIENELEMENTE UND ANSCHLÜSSE AUF DER SUBWOOFER-RÜCKSEITE



**Phasenschalter (Phase):** Dieser Schalter legt fest, ob sich die Bassmembran des Subwoofers und die Membranen der Satelliten-Lautsprecher synchron oder gegenläufig bewegen. Bewegen sich die Membranen nicht synchron, löschen sich einige Bassfrequenzen des Subwoofers oder der Satelliten gegenseitig auf, wodurch Bassleistung und Dynamik sinken. Dieser Effekt hängt überwiegend von dem Aufstellungsort der Lautsprecher im Raum ab.

**Umschalter Eingangsmodus:** In Stellung „Normal“ ist das Eingangssignal von den Line-Eingängen aktiv. In Stellung „LFE“ ist das Eingangssignal vom LFE-Eingang aktiv und das interne Crossover des Subwoofers ist umgangen.

**Subwoofer-Lautstärkeregler (Subwoofer Level):** Mit diesem Regler können Sie die Lautstärke des Subwoofers justieren. Drehen Sie den Regler im Uhrzeigersinn, um die Lautstärke zu erhöhen. Drehen Sie ihn gegen den Uhrzeigersinn, um die Lautstärke zu mindern.

**Obere Grenzfrequenz (Crossover):** Mit dem Crossover-Regler stellen Sie die höchste Frequenz ein, die vom Subwoofer wiedergegeben wird. Je höher Sie die obere Grenzfrequenz einstellen, desto größer ist der mit den Satelliten-Lautsprechern überlappende Frequenzbereich. Auf diese Weise sorgen Sie selbst in Wohnräumen mit schwierigen akustischen Eigenschaften und unabhängig vom Aufstellungsort des Subwoofers für einen gleichmäßigen Frequenzübergang zwischen den Satelliten-Boxen und dem Bass-Lautsprecher. **HINWEIS:** Die Crossoversteuerung funktioniert nur, wenn der Umschalter für den Eingangsmodus auf „Normal“ steht. Steht der Umschalter auf „LFE“, werden das integrierte Crossover des Subwoofers und die Crossoversteuerung umgangen.

**Anzeige Ein/Standby:** Diese LED zeigt an, ob sich der Subwoofer im Standby-Modus befindet oder eingeschaltet ist:

- Leuchtet die LED grün, ist der Subwoofer eingeschaltet.
- Leuchtet die LED rot, ist der Subwoofer im Standby-Modus.
- Leuchtet die LED nicht, ist der Hauptschalter des Subwoofers ausgeschaltet.

**Line-Eingänge:** Die Signale von diesen Anschlüssen werden durch das interne Tiefpass-Crossover des Subwoofers geführt. Bei Anschluss des Subwoofers an einen Vorverstärker oder die Subwooferausgänge eines Receivers/Prozessors ohne eigenes Tiefpass-Crossovernetzwerk, benutzen Sie beide Line-Eingänge. **WICHTIG:** Sie müssen den Umschalter für den Eingangsmodus auf „Normal“ stellen. Hat Ihr Receiver/Prozessor nur einen Subwooferausgang, können Sie entweder den Anschluss L oder R benutzen.

**LFE-Eingang:** Das Signal von diesem Anschluss umgeht das interne Tiefpass-Crossover des Subwoofers. Bei Anschluss des Subwoofers an die entsprechenden Subwooferausgänge eines Receivers/Prozessors mit eigenem Tiefpass-Crossovernetzwerk, benutzen Sie den LFE-Eingang. **WICHTIG:** Sie müssen den Umschalter für den Eingangsmodus auf „LFE“ stellen.

**Ein-/Ausschalter:** Mit dem Schalter auf „On“ schalten Sie den Subwoofer in den Standby-Modus (die Anzeige Ein/Standby leuchtet rot), in Schalterstellung „Off“ ist der Subwoofer ausgeschaltet.

**Netzanschluss:** Nachdem Sie alle Anschlüsse des Subwoofers gemäß dieser Bedienungsanleitung hergestellt und nochmals überprüft haben, stecken Sie den Netzstecker in eine Steckdose. Schließen Sie dieses Kabel NICHT an einem Zubehörausgang an, der auf einigen Audiokomponenten vorhanden ist.

## SUBWOOFER AUFSTELLEN

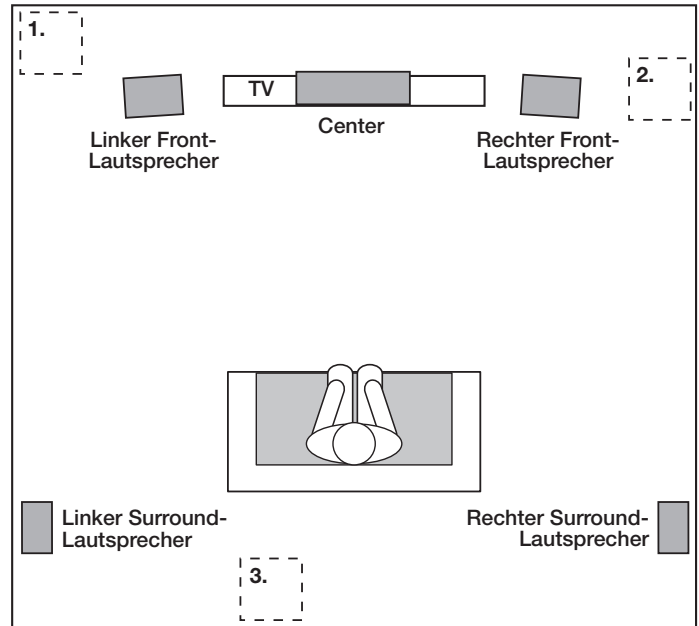
Die Wiedergabequalität des Subwoofers hängt sehr von seiner Platzierung im Wohnraum und seiner relativen Position zu den übrigen Lautsprechern Ihres Heimkinos ab.

In der Theorie ist es tatsächlich so, dass große Wellenlängen und extrem niedrige Frequenzen sich grundsätzlich ungerichtet ausbreiten. In der Praxis aber erzeugen Subwoofer, die nicht korrekt im Wohnraum platziert wurden, deutlich hörbare Reflexionen und stehende Wellen, welche die Basswiedergabe enorm beeinflussen. Aus diesem Grund ist die korrekte Aufstellung im Raum besonders wichtig.

Ein Beispiel: Stellen Sie den Subwoofer in die Nähe einer Wand auf, wird die Basswiedergabe verstärkt. Wird er gar in eine Ecke (1) platziert, erhalten Sie maximalen Basspegel. In einer Ecke produziert der Subwoofer allerdings auch stehende Wellen, die die Basswiedergabe beeinträchtigen. Dieser Effekt hängt von den akustischen Eigenheiten Ihres Hörraums ab – in manchen Räumen ist das Ergebnis gut und erwünscht, in anderen entstehen unüberhörbare Probleme bei bestimmten Frequenzen.

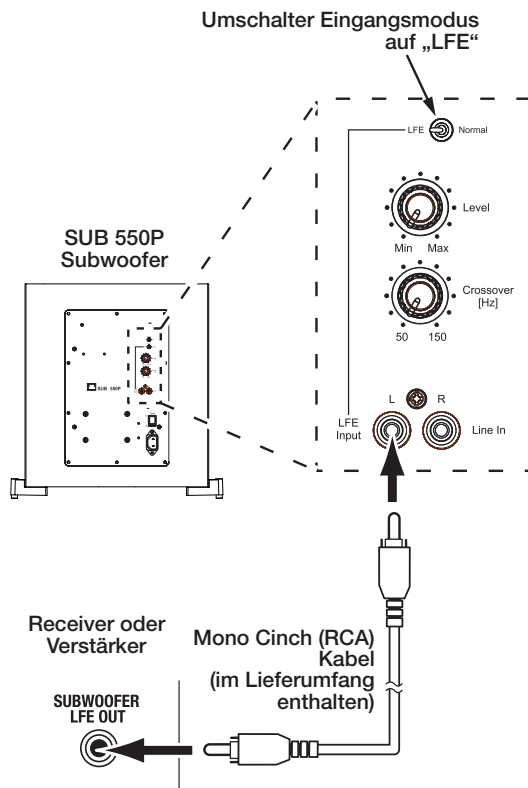
Die Aufstellung an der gleichen Wand mit den beiden Frontlautsprechern (2) ist in vielen Fällen die optimale Lösung. In anderen Fällen kann ein Subwoofer hinter Ihrer Hörposition (3) die bessere Basswiedergabe liefern.

Experimentieren Sie ruhig mit mehreren Aufstellpositionen bis Sie die optimale Platzierung gefunden haben. Eine andere Möglichkeit: Stellen Sie den Basslautsprecher probeweise dort auf, wo Sie normalerweise sitzen, und spielen Sie Musik mit hohem Bassanteil ab. Suchen Sie im Zimmer nach der Stelle mit der besten Basswiedergabe. Stellen Sie dort den Subwoofer auf.

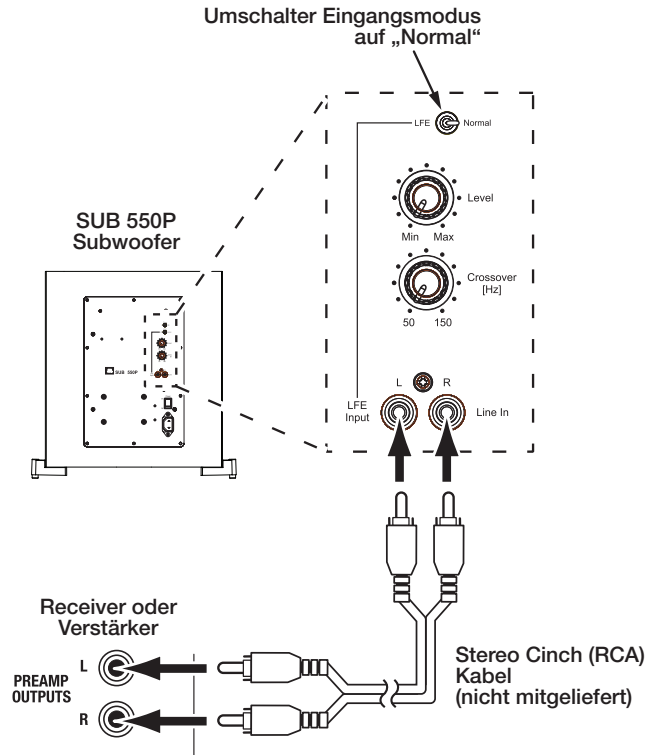


## SUBWOOFER VERKABELN

### MIT DEM SEPARATEN SUBWOOFER-/LFE-AUSGANG EINES RECEIVERS ODER VORVERSTÄRKERS/PROZESSORS



### ANSCHLUSS AN RECEIVER ODER VORVERSTÄRKER/PROZESSOR MIT LINE-AUSGÄNGEN





## NORMALBETRIEB DES SUBWOOFERS

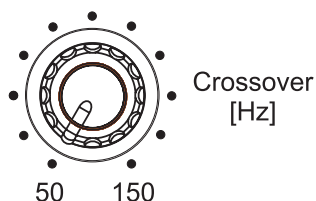
### SUBWOOFER EIN- UND AUSSCHALTEN

Stellen Sie den Netzschalter auf der Rückseite des Subwoofers auf „On“. Der Subwoofer schaltet sich bei Empfang eines Audiosignals automatisch ein und begibt sich wieder in den Standby-Modus, nachdem für 20 Minuten kein Audiosignal empfangen wurde. Die LED Ein/Standby des Subwoofers leuchtet grün, wenn der Subwoofer eingeschaltet ist und rot, wenn sich der Subwoofer im Standby-Modus befindet.

Verwenden Sie den Subwoofer über einen längeren Zeitraum nicht (zum Beispiel während der Sommerferien), sollten Sie den Power-Schalter auf „Off“ stellen und ihn damit vollständig ausschalten.

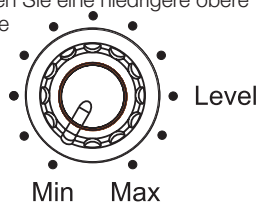
### SUBWOOFER-BEDIENELEMENTE: CROSSOVER-REGLER:

**HINWEIS:** Die Crossoversteuerung funktioniert nur, wenn Sie die Line-Eingänge benutzen und der Umschalter für den Eingangsmodus auf „Normal“ steht. Steht der Umschalter auf „LFE“, werden das integrierte Crossover des Subwoofers und die Crossoversteuerung umgangen.



Mit dem Crossover-Regler können Sie die obere Grenzfrequenz des Subwoofers im Bereich zwischen 50 und 150 Hz justieren. Je höher Sie die obere Grenzfrequenz einstellen, desto größer ist der mit den Satelliten-Lautsprechern überlappende Frequenzbereich. Auf diese Weise sorgen Sie selbst in Wohnräumen mit schwierigen akustischen Eigenschaften und unabhängig vom Aufstellungsort des Subwoofers für einen gleichmäßigen Frequenzübergang zwischen den Satelliten-Boxen und dem Bass-Lautsprecher.

Achten Sie auf eine gleichmäßige Basswiedergabe in Ihrem Hörraum. Werden bestimmte Basstöne überbetont, sollten Sie eine niedrigere obere Grenzfrequenz ausprobieren. Wirken bestimmte Basstöne schwach, können Sie das Klangbild mit einer höheren oberen Grenzfrequenz verbessern.



### SUBWOOFER-BEDIENELEMENTE: SUBWOOFER LEVEL

Mit der Pegelsteuerung stellen Sie die Lautstärke des Subwoofers ein. Drehen Sie den Regler im Uhrzeigersinn, um die Lautstärke zu erhöhen. Drehen Sie ihn gegen den Uhrzeigersinn, um die Lautstärke zu mindern. Haben Sie einmal eine ausgeglichene Lautstärke zwischen Satelliten und Subwoofer gefunden, sollten Sie diese Einstellung nicht mehr verändern.

Hinweise zur korrekten Einstellung der Subwoofer-Lautstärke:

- Manchmal ist die ideale Lautstärke für Musik zu laut für die Wiedergabe von Filmen und umgekehrt. Deswegen sollten Sie für die Einstellung der Subwoofer-Lautstärke bassbetonte Filme und Musikstücke verwenden – wählen Sie einen Durchschnittswert, der zu beiden Inhalten passt.
- Klingt Ihr Subwoofer ständig zu laut oder zu leise, wählen Sie bitte einen anderen Aufstellort. Rücken Sie den Subwoofer näher in eine Zimmerecke, wird die Bass-Wiedergabe verstärkt. Vergrößern Sie den Abstand zur nächsten Wand, wird der Bass schwächer.

### SUBWOOFER-BEDIENELEMENTE: PHASE

Der Phasenumschalter bestimmt, ob die kolbenartige Bewegung des Subwoofer-Lautsprechers mit den anderen Lautsprechern des Systems phasengleich ist. Ist die Wiedergabe des Subwoofers nicht phasengleich mit den anderen Lautsprechern, können die Schallwellen der Satellitenlautsprecher die Schwingungen des Subwoofers teilweise überlagern und damit die Bässe und die Klangwirkung beeinträchtigen. Dieser Effekt hängt überwiegendmaßen vom Aufstellungsort der Lautsprecher im Raum ab.



Obwohl Sie den Phasenumschalter in den meisten Fällen auf „0“ lassen können, gibt es keine absolut korrekte Einstellung für den Phasenumschalter. Ist der Subwoofer korrekt phasengleich mit den restlichen Lautsprechern des Systems, ist der Klang klarer und hat die maximale Wirkung und Percussionklänge wie Drums, Piano und gezupfte Saiten klingen mehr naturgetreu. Am besten gehen Sie wie folgt vor, um die Phase Ihres Subwoofers korrekt einzustellen: Legen Sie Musik auf, die Sie sehr gut kennen. Stellen Sie den Phasenschalter so ein, dass Schlagzeug und Bass lauter klingen. Korrigieren Sie anschließend evtl. die Lautstärke mit dem Subwoofer-Level-Regler mit höchster Dynamik wiedergegeben werden.

## TECHNISCHE DATEN

Bass-Chassis:	10-Zoll (250 mm) PolyPlas™ Konus, gegossener Korb
Gehäusetyp:	Versiegelt (nach vorn gerichtet)
Verstärkerleistung:	300 W RMS; 500 W Spitze
Frequenzbereich:	27 Hz – 150 Hz
Bedienelemente:	Lautstärke, Crossoverfrequenz, Phase
Anschlüsse:	Cinch (RCA) Line- und LFE-Eingänge
Betriebsspannung:	120 V, 60 Hz (USA); 220 V – 230 V, 50 Hz/60 Hz (EU)
Stromaufnahme:	<6 W (120 V), <0,55 W (230 V) Standby; 360 W – 3,8 A (120 V), 395 W – 2,1 A (230 V) max.
Maße (H x B x T):	444 mm x 379 mm x 380 mm (17-1/2" x 14-29/32" x 14-31/32")
Gewicht:	23 kg (50 lb)

HARMAN Consumer, Inc.  
8500 Balboa Boulevard, Northridge, CA 91329 USA  
HARMAN Deutschland GmbH • Händerstraße 1 • D-74080 Heilbronn



© 2011 HARMAN International Industries, Incorporated. Alle Rechte vorbehalten.

JBL ist eine Marke von HARMAN International Industries, Incorporated, eingetragen in den Vereinigten Staaten und/oder anderen Ländern.  
PolyPlas ist eine Marke von HARMAN International Industries, Incorporated.

Alle Leistungsmerkmale und Spezifikationen sowie das mechanische Design können sich ohne vorherige Ankündigung ändern.